



# Política de Governança Corporativa



01

Objetivo

02

Abrangência

03

Definições

04

Diretrizes

05

Estrutura de  
Governança  
Corporativa

06

Instrumentos  
de Governança  
Corporativa

07

Fiscalização  
e controle

08

Ferramenta  
de apoio à  
Governança  
Corporativa

# 01

## Objetivo



A presente política define a estratégia geral de governança corporativa e firma os compromissos da Embracon, com base na aplicação dos mais elevados padrões éticos e em conformidade com as legislações vigentes, normativos e políticas internas, buscando a excelência em Governança Corporativa. Desse modo, os quatro objetivos principais desta política são:

- ✓ Garantir que a estrutura organizacional seja adequada, eficaz e consistente sustentando toda a prática de governança corporativa;
- ✓ Garantir que o processo decisório da alta administração, esteja alinhado com a missão, propósito e valores da empresa, não ferindo o código de conduta, assim como as políticas internas da organização;
- ✓ Assegurar a transparência e divulgação das informações interna e externamente;
- ✓ Fortalecer a imagem institucional, assim como o nosso compromisso com a integridade, ética e reputação da Embracon.



# 02

## Abrangência



Essa política se destina:

- ✓ Toda estrutura da EMBRACON;
- ✓ Todos os colaboradores, independentemente de cargo ou função;
- ✓ Todos os fornecedores, franqueados, parceiros e prestadores de serviços.



# 03

## Definições



### Governança Corporativa

Conforme definição do IBGC (Instituto Brasileiro de Governança Corporativa), governança corporativa é o sistema pelo qual as empresas e demais organizações são dirigidas, monitoradas e incentivadas, envolvendo os relacionamentos entre sócios, conselho de administração, diretoria, órgãos de fiscalização, controle e demais partes interessadas. A governança se traduz na prática do dia a dia considerando o seu conjunto de práticas, políticas e procedimentos usados para dirigir e controlar uma empresa.

### Função

Sua função é assegurar que a organização seja gerida de maneira eficiente, ética e transparente, alinhando os interesses dos acionistas e outras partes interessadas.

### Agentes de Governança

Os agentes de governança são os principais participantes envolvidos no sistema de governança corporativa de uma organização. Eles desempenham papéis distintos como:

- ✓ **Assembleia geral de acionistas:** órgão máximo de decisão da empresa e deliberam sobre eleição de membros do conselho de administração, aprovação de contas e distribuição de dividendos.
- ✓ **Conselho de administração:** responsável por definir as diretrizes estratégicas da empresa, supervisionar a gestão executiva e representar os interesses dos acionistas.
- ✓ **Diretoria executiva:** responsável pela gestão operacional da empresa e implementação das estratégias definidas pelo conselho de administração. Inclui as VP's (Vice-presidência).

# 03

## Definições



### Agentes de Governança

- ✓ **Auditoria interna:** avaliar a eficácia dos controles internos, processos de governança e gestão de riscos da empresa. Fornece garantias independentes sobre a adequação dos controles e auxilia na melhoria contínua dos processos.
- ✓ **Auditoria externa:** entidade independente que realiza auditorias financeiras e regulatórias para assegurar que as demonstrações financeiras da empresa sejam precisas e estejam em conformidade com as normas contábeis e legais.
- ✓ **Conselho fiscal:** órgão independente que fiscaliza os atos da administração e analisa as demonstrações financeiras. Atua para proteger os interesses dos acionistas e assegurar a conformidade com a legislação e regulamentos.
- ✓ **Comitês / núcleos de governança:** subgrupos do conselho de administração, cada um focado em áreas específicas. Os comitês ajudam a aprofundar a análise e supervisão de assuntos cruciais para o negócio como auditoria, ética, gestão de pessoas, clientes, produtos, marca, riscos.
- ✓ **Stakeholders:** incluem funcionários, clientes, fornecedores, comunidades locais, governos e outros grupos que são impactados pelas operações da empresa. Os stakeholders têm interesses diversos e podem influenciar e ser influenciados pelas ações da empresa.

# 04 Diretrizes



O relacionamento entre os agentes de governança da Embracon é regido por princípios que visam conferir segurança aos negócios e auxiliar na concretização da missão e propósitos organizacionais. Ao adotar as boas práticas de governança corporativa, a Embracon demonstra que sua administração se compromete com os princípios básicos a seguir:

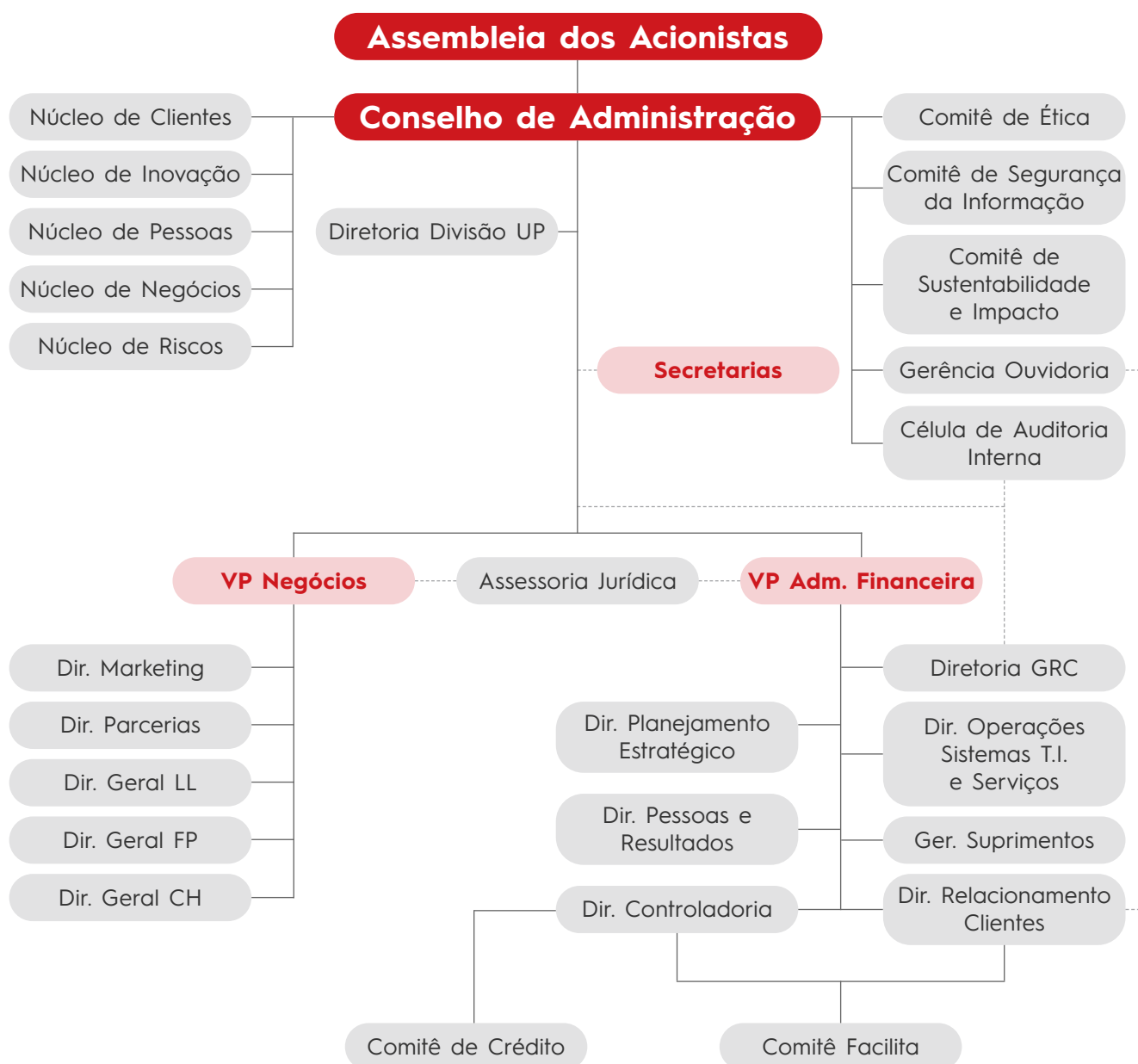
- ✓ **Transparência:** consiste em disponibilizar ao mercado todas as informações que a empresa entende gerar valor para a organização e para os públicos de relacionamento e prospects, de forma objetiva, clara, confiável e tempestiva.
- ✓ **A comunicação interna deve ser efetuada com clareza e objetividade, além de estar adequada ao público-alvo a que se pretende informar.**
- ✓ **Equidade:** a Embracon prima pelo tratamento justo e isonômico de todas as partes interessadas, levando em consideração seus direitos, deveres, necessidades, interesses e expectativas.
- ✓ **Prestação de contas:** consiste no dever de prestar contas de modo claro, conciso, compreensível e tempestivo, assumindo integralmente as consequências de seus atos e omissões e atuar com diligência e responsabilidade no âmbito dos seus papéis.
- ✓ **Responsabilidade corporativa:** os agentes de governança corporativa devem zelar pela integração das práticas ambientais, sociais e de governança, manter a viabilidade econômico-financeira.
- ✓ **Compliance (conformidade):** área responsável pelo cumprimento de todas as leis, regulamentos e normas aplicáveis, além de assegurar a adesão dos colaboradores, fornecedores, parceiros e franqueados aos padrões éticos e de integridade estabelecidos, visando a mitigação dos riscos de compliance.
- ✓ **Participação ativa dos Stakeholders:** envolver e considerar os interesses das diversas partes interessadas na tomada de decisões corporativas.
- ✓ **Sustentabilidade:** integrar práticas sustentáveis nas operações e estratégias da empresa, visando o equilíbrio entre os aspectos econômicos, sociais e ambientais.

# 05

## Estrutura de Governança Corporativa



Diagrama de governança da Embracon





# 05

## Estrutura de Governança Corporativa



### Assembleia de Acionistas

Atribuições e responsabilidades: pensar na missão; monitorar e avaliar o conselho de administração; avaliar o cenário macro (econômico e político); acompanhar; aprovar os resultados e demonstrações financeiras da empresa.

### Conselho de Administração

O conselho de administração é composto pelos sócios da Embracon, 2 conselheiros independentes, 2 representantes de cada holding familiar, convidados e pela vice-presidência.

✓ **Atribuições e responsabilidades:** fixar a orientação estratégica da organização; zelar pela imagem institucional e reputação da organização; eleger e destituir membros da diretoria executiva; zelar para que a diretoria esteja apta a exercer suas responsabilidades; avaliar o desempenho e gestão dos VPs; escolher e/ou destituir auditores independentes, bem como da auditoria interna; aprovar o orçamento anual e o plano de investimentos; deliberar sobre pagamento de dividendos; aprovar o orçamento da remuneração da diretoria executiva; monitorar e aprovar contratações, promoções, demissões e remunerações da diretoria executiva e dos gerentes staff; convocar assembleias/reuniões; assegurar a existência de uma estrutura adequada de gerenciamento de riscos e controles internos, bem como das políticas internas.

# 05

## Estrutura de Governança Corporativa



### Núcleos

Grupos de trabalho estratégicos para apoio ao conselho de administração com objetivo de repensar, provocar o conselho de assuntos relevantes para o negócio. Os núcleos não constituem atividades operacionais como nos comitês e o seu papel é captar oportunidades de mercado, trazer provocações ao conselho e realizar estudos demandados. Após aprovação de um trabalho realizado pelo núcleo, o mesmo deve ser direcionado para a Vice-Presidência relacionada para que seja colocado na operação. É importante destacar que a natureza do núcleo não pode ser operacional e nem decisória para que a essência provocativa de movimentar mudanças seja preservada. Abaixo a atribuição dos núcleos:

✓ **Núcleo de negócios:** atribuições e responsabilidades: monitorar o comportamento do mercado relacionado; monitorar as formas de remuneração da força de vendas; monitorar o desempenho dos parceiros x internos; gerenciar os GPEs (Grupos de Propósitos Específicos) no estudo de algo novo;

✓ **Núcleo de clientes:** atribuições e responsabilidades: monitorar os indicadores de imagem institucional da empresa; monitorar o Market Share; monitorar as melhores práticas de atendimento ao cliente no mercado; gerenciar os GPEs (Grupos de Propósitos Específicos) no estudo de algo novo;

✓ **Núcleo de inovação:** atribuições e responsabilidades: pensar, arquitetar e demandar soluções com foco em inovação incremental; modelar a cultura de inovação de forma com que toda a liderança motive a pensar “fora da caixa”, sempre com foco no cliente e rentabilidade ao negócio; aproximar a empresa de ecossistemas de startups com o foco de gerar inovação incremental; discutir e monitorar mercado com o olhar de disrupção; provocar o conselho sobre criação de novos produtos, processos e mudanças em geral; provocar o conselho para novos mercados e novos negócios; gerenciar GPEs (Grupos de Propósitos Específicos) no estudar algo novo.

# 05

## Estrutura de Governança Corporativa



### Núcleos

✓ **Núcleo de pessoas:** atribuições e responsabilidades: monitorar a matriz de cargos e responsabilidades até o nível de diretoria; monitorar a execução periódica das avaliações dos talentos; mapeamento sucessório de talentos; promover benchmark (estudo da concorrência) com as empresas de melhores práticas de mercado; monitorar as práticas GPTW; monitorar a cultura organizacional; gerenciar GPEs (Grupos de Propósitos Específicos) para estudar algo novo.

✓ **Núcleo de riscos:** atribuições e responsabilidades: o núcleo de risco é responsável por assessorar o conselho de administração no desempenho de suas atribuições relacionadas à gestão de riscos.

### Comitês

O conceito de comitês para nós está relacionado a atividades que tocam operações da vice-presidência e eles existem para monitorar assuntos de forma segregada das operações para não gerar conflito de interesse com reporte direto e independente ao conselho de administração, são eles:

✓ **Comitê de ética:** atribuições e responsabilidades: analisar e julgar as eventuais infrações e violações aos códigos de conduta ética, e/ou às políticas e normas do Grupo Embracon; garantir que as infrações e violações sejam seguidas de ações disciplinares aplicáveis, independentemente do nível hierárquico e sem prejuízo das penalidades legais cabíveis; assegurar que o conselho de administração esteja ciente dos assuntos que possam causar impacto significativo à imagem da Embracon.

# 05

## Estrutura de Governança Corporativa



### Comitês

✓ **Comitê tributário: atribuições e responsabilidades:** contribuir com as associações classistas discutindo eventuais impactos quando da possibilidade de alteração de cargas tributárias; e discutir quando houver alterações significativas em tributos os impactos nos negócios Embracon.

✓ **Comitê de segurança da informação:** atribuições e responsabilidades: fornecer orientação estratégica e garantir que sejam alcançados os objetivos do negócio da Embracon, bem como da Lei Geral de Proteção de Dados; aprovação de normas; ações e orientações pertinentes à política de segurança da informação e de proteção de dados e privacidade; apoiar as ações de conscientização e capacitação pessoal, visando difundir os conhecimentos relativos à segurança da informação para dar efetividade aos colaboradores; garantir que os riscos à proteção de dados pessoais e segurança da informação sejam analisados, avaliados e tratados de acordo com o apetite de risco da Embracon e a lei brasileira, conforme definido na metodologia de gestão de riscos adotada pela Embracon; apoiar na definição de investimentos em recursos tecnológicos e implementação de controles que agregam o valor à segurança da informação e proteção de dados pessoais; propor a adoção de medidas necessárias às adequações normativas e procedimentos complementares à política de segurança da informação, proteção de dados e privacidade, podendo ou não ser submetidas ao comitê para deliberação; assegurar que o conselho de administração esteja ciente dos assuntos que possam causar impacto significativo à segurança da informação e proteção de dados da Embracon; encaminhar para deliberação do conselho de administração os assuntos relacionados a cargos executivos.

# 05

## Estrutura de Governança Corporativa



### Comitês

✓ **Comitê de sustentabilidade e impacto:** atribuições e responsabilidades: planejar e acompanhar a execução da estratégia de sustentabilidade da empresa; disseminar a estratégia de sustentabilidade para toda empresa; garantir que as ações dos grupos de trabalho e outros comitês estejam alinhadas com a estratégia da empresa; monitorar as informações e indicadores de sustentabilidade da empresa; demonstrar através de ações que é dever de toda a empresa desenvolver relações ganha-ganha com a sociedade e trabalhar para um mundo melhor; revisar a política e os compromissos de sustentabilidade periodicamente; coordenar a elaboração e aprovação dos relatórios de sustentabilidade da empresa.

✓ **Comitê facilita:** atribuições e responsabilidades: tem como atribuição propor e acompanhar a implementações de melhorias nos processos internos da Embracon visando facilitar o relacionamento com os clientes.

✓ **Comitê de crédito:** atribuições e responsabilidades: avaliar os créditos mais relevantes, e, validar periodicamente a aderência da política de crédito propondo mudanças ao Board conforme necessidade e mercado.

✓ **Demais comitês:** além dos comitês relacionados ao conselho de administração a Embracon conta com outros comitês para deliberar acerca de assuntos específicos e pontuais e de cunho operacional. São comitês de trabalho, com data de início e fim mesmo que alguns atuem de forma mais alongada na estrutura.



# 05

## Estrutura de Governança Corporativa



### Vice-presidência Administrativa

A vice-presidência administrativa responde pelos resultados globais; retorno sobre o capital investido; desenvolvimento, expansão e excelência empresarial da empresa através de adequado planejamento, organização, direção e controle geral, tanto dos negócios quanto das atividades operacionais, administrativas e institucionais da empresa.

### Vice-presidência de Negócios

A partir de diretrizes e políticas gerais definidas pelo conselho de administração, em conjunto com o ocupante, este é responsável, em conjunto com a VP Administrativo Financeiro, pelo planejamento, implementação e direção dos processos e estratégias comerciais, a fim de assegurar a expansão dos negócios; avaliar tendência do mercado; detectar e direcionar oportunidades de negócios visando um posicionamento estratégico e diferenciado da marca, para atingimento e/ou superação dos objetivos de venda, faturamento, lucratividade dentro dos prazos previstos e ao menor custo possível, de modo a garantir a qualidade da sua gestão em conformidade com as legislações e normas regulatórias que afetam o Grupo Embracon, bem como a sua expansão e excelência empresarial.

# 05

## Estrutura de Governança Corporativa



### Diretorias

As diretorias agrupam um conjunto de funções gerenciais especializadas, responsáveis por subconjuntos de macroprocessos com naturezas e objetivos diferentes sendo, normalmente, dirigidas por um membro da alta direção com conhecimentos específicos e treinamento em suas áreas. São atribuições das diretorias:

- Formular os objetivos de médio e de longo prazo, as linhas estratégicas de suas áreas e as políticas que permitirão alcançá-los;
- Integrar e coordenar as relações corporativas necessárias ao alcance dos resultados definidos pelos acionistas, revisando, periodicamente, os grandes objetivos e o andamento em sua direção à luz do cenário sócio, político e econômico.
- Nas relações com as suas gerências e coordenadorias, as diretorias definem o que fazer com uma visão corporativa, entrando nos detalhes sobre o como fazer, somente quando necessário.

Em relação à diretoria de GRC (Governança, Riscos e Compliance), ressalta-se que a área de governança e compliance nela contida está funcionalmente ligada a esta diretoria e se subordina ao Comitê de Ética e Conselho de Administração, que demanda as diretrizes, recebe reporte e supervisiona a atuação de compliance, que pode a qualquer tempo alçar o conselho de administração para tratar qualquer assunto.

# 05

## Estrutura de Governança Corporativa



### Gerências Staff

As gerências respondem por funções coesas. A função é uma subdivisão arbitrária de uma área de atividade que quando o tamanho ou natureza do negócio o justifica, deve preferencialmente, ser desempenhada por um especialista. Funções coesas envolvem subconjuntos de macroprocessos de mesma natureza e objetivos diferentes.

O Gerente, em sua relação diária com as suas coordenadorias e profissionais de nível superior deve orientar o que fazer de forma clara.



# 06 Instrumentos de governança corporativa



Constituem instrumentos formais de governança corporativa:

1. **Contrato social:** elaborado em conformidade com a legislação vigente.
2. **Acordo de cotistas:** tem como objetivo estabelecer regras e normas entre os sócios de empresas limitadas.
3. **Código de ética:** estabelece para todos os nossos clientes, fornecedores, parceiros, franqueados e todas as partes relacionadas, quais atitudes e ações são premissas para nós, que devem ser observadas e seguidas de forma inviolável em todas as nossas relações.
4. **Estatuto dos comitês:** regulamenta a forma de atuação do órgão colegiado, consolidando informações como finalidade, competências, composição, modelo de funcionamento, procedimentos de deliberação e comunicação das decisões.
5. **Política corporativa:** define os princípios, as estratégias e as diretrizes gerais de atuação estabelecidos pela alta administração, segundo critérios delimitados pelo conselho de administração, disciplinando regras para temas, processos, produtos, áreas ou estruturas da Empresa. A política sempre abordará de forma abrangente o que pode ser feito e a responsabilidade dos envolvidos.
6. **Política de negócio:** são políticas relacionadas ao produto consórcio, como por exemplo, a Política de Crédito, Política de Adesões, Política de Faturamento, dentre outras.
7. **Regra de negócio e manual:** são orientações voltadas para a execução de um processo. Diferentemente das políticas, as regras de negócio e manuais abordam assuntos específicos de determinadas áreas.
8. **Fluxo de processos:** consiste em um diagrama gráfico e um texto com o detalhamento das especificações levantadas.

# 06 Instrumentos de governança corporativa



9. **Script:** pode ser definido como um roteiro que contém as etapas que o atendente deve seguir ao prestar atendimento aos nossos clientes, ele serve como base de apoio para os profissionais. Nele estão às recomendações sobre o que, quando e como o atendente deve se reportar ao cliente em determinado assunto.
10. **Canal de denúncias:** colaboradores ou terceiros podem denunciar ao tomar conhecimento de violação ao código de ética, das políticas e/ou normas da organização, ou ainda, caso tenha Informações de eventual descumprimento de dispositivos legais e normativos aplicáveis a administradoras de consórcio.
11. **Manifesto de sustentabilidade e impacto:** a Embracon se preocupa com qual planeta queremos deixar para as gerações futuras. O Manifesto de Sustentabilidade e Impacto está alinhado com o planejamento estratégico da Embracon de reduzir o impacto ambiental de nossas operações e o nosso compromisso com a preservação dos recursos naturais, ampliação da diversidade e a adoção de práticas socialmente responsáveis em todos os aspectos do nosso negócio.
12. **Matriz de materialidade da governança em ESG:** é uma ferramenta que auxilia a Embracon na identificação das questões relevantes para sua operação e partes interessadas e foi construída a partir de uma pesquisa em que ouvimos os clientes, colaboradores, fornecedores, parceiros, franqueados, além do nosso conselho e diretoria executiva. É resultado do cruzamento dos temas importantes para todas as partes envolvidas na pesquisa, e o que tem valor para o nosso negócio e sociedade, chegando assim aos nossos temas relevantes na agenda de sustentabilidade.
13. **Declaração de propósito, missão e valores:** missão, visão e valores são elementos fundamentais de uma declaração estratégica e descreve a identidade e os princípios norteadores de uma organização. A declaração de propósito, visão e valores da Embracon, descreve a nossa razão de ser, o presente e o futuro que desejamos para a organização e os valores norteadores de todos os nossos relacionamentos, processos e soluções.

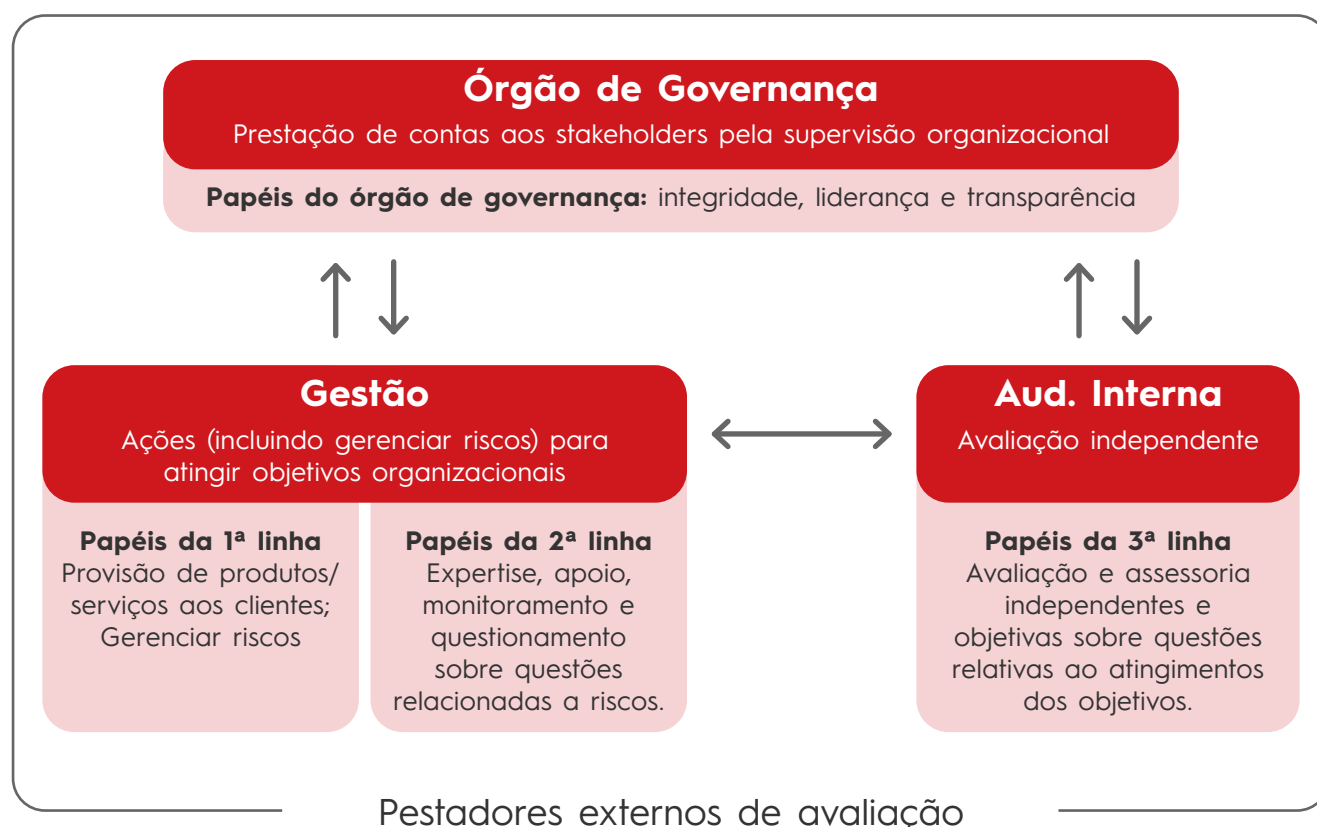


# 07

## Fiscalização e controle



O gerenciamento de riscos e ambiente de controles internos na Embracon segue o conceito das três linhas do IIA (The Institute of Internal Auditors), que representa a governança, responsabilidades e as subordinações dentro do processo, trazendo sinergia, mas também mitigando potenciais conflitos que possam existir nessas atividades.



### Legenda

↑ Prestação de contas, reporte

↓ Delegar, orientar, recursos, supervisão

↔ Alinhamento, comunicação, coordenação, colaboração

# 07

## Fiscalização e controle



- **Primeira linha:** onde estão inseridas as áreas de negócio e suporte que estão diretamente relacionados a entrega do produto ou serviço do negócio. São responsáveis pelo gerenciamento dos riscos do negócio, identificando, e reportando os seus riscos inerentes como parte das atividades do dia a dia, bem como pela adequada execução de seus controles mitigatórios.
- **Segunda linha:** representada pelas áreas de gestão de riscos, controles internos, compliance e segurança da informação, responsáveis por apoiar, monitorar e questionar questões relacionadas ao gerenciamento de riscos corporativos e ao ambiente de controle interno na organização, e junto à primeira linha.
- **Terceira linha:** representada pela auditoria interna que tem a responsabilidade de avaliar de forma independente a eficácia do gerenciamento de riscos e dos controles internos na organização quanto ao atingimento dos objetivos do negócio.

A estrutura de reporte e responsabilidades de gerenciamento de riscos e controles internos na Embracon estão definidas na política interna PC 034 - Política de Governança de Risco.

# 08

## Ferramenta de apoio à governança corporativa



O portal de governança da Embracon é utilizado para a adequada organização, guarda e disponibilização simultânea aos membros dos órgãos de governança da administradora, com segurança e agilidade, das informações e documentos necessários para participação das reuniões.

Além disso, os demais documentos internos aplicáveis estão divulgados no portal “A Casa”.

### Disposições finais

A presente política será revisada a cada dois anos ou sempre que forem identificados fatos que gerem impactos sobre as presentes disposições.





**PORQUE SONHAR NÃO TEM LIMITES**